

# 滑县物流仓储布局国土空间专项规划 (2025-2035 年)

文 本

滑县发展和改革委员会

2025 年 11 月

# 目 录

第一章 总则 .....	1
第二章 发展基础 .....	4
第一节 现状概况 .....	4
第二节 存在问题 .....	7
第三节 形势要求 .....	8
第三章 发展定位与目标 .....	10
第一节 发展定位 .....	10
第二节 发展目标 .....	10
第三节 发展重点 .....	11
第四节 货运总量预测 .....	13
第四章 物流网络体系构建和建设要求 .....	14
第一节 物流网络体系构建 .....	14
第二节 物流网络节点建设要求 .....	14
第五章 物流仓储设施布局规划 .....	18
第一节 县域物流仓储设施空间布局指引 .....	18
第二节 中心城区物流仓储用地规划 .....	22
第三节 物流仓储用地管控 .....	22
第六章 物流仓储配套设施规划 .....	26
第一节 应急物流体系规划 .....	26
第二节 货运通道规划 .....	27
第三节 物流信息化建设 .....	28

第七章 实施保障 .....	30
第一节 重点建设项目 .....	30
第二节 规划实施保障 .....	30
第三节 政策支持保障 .....	31
附表 .....	33
附表 1 滑县商贸配送中心分布一览表 .....	33
附表 2 滑县冷链配送中心分布一览表 .....	34
附表 3 滑县粮食配送中心分布一览表 .....	34
附表 4 滑县中心城区物流仓储用地布局规划一览表 ..	35
附表 5 滑县物流仓储重点建设项目 .....	36

# 第一章 总则

## 第 1 条 规划背景

国务院印发《物流业发展中长期规划》以来，省市层面关于现代物流的一系列政策、措施陆续出台，规划引导向实质性政策扶持推进，现代物流业在国民经济中的地位不断提升。2024 年 10 月 23 日，自然资源部发布《关于加强自然资源要素保障促进现代物流高质量发展的通知》（自然资发〔2024〕218 号）中提出增加物流发展空间供给，统筹各类物流设施建设，落实空间布局安排，结合物流发展相关专项规划，健全全县乡村物流配送体系。2025 年 2 月 4 日，河南省人民政府发布《关于印发河南省有效降低社会物流成本实施方案的通知》（豫政〔2025〕6 号），提出加大仓储物流用地支持力度，支持依据国土空间、综合交通设施建设等相关规划，科学布局建设国家和区域物流枢纽并予以重点保障。

## 第 2 条 规划目的

为全面落实《中共中央 国务院关于建立国土空间规划体系并监督实施的若干意见》（中发〔2019〕18 号）和《中共河南省委 河南省人民政府关于建立国土空间规划体系并监督实施的实施意见》（豫发〔2020〕6 号）文件精神，细化落实国土空间总体规划战略部署、衔接相关专项规划及项目发展落地诉求，明确规划期内的滑县物流仓储发展目标战

略、统筹物流仓储节点设施布局，完善物流仓储设施体系建设，特开展《滑县物流仓储布局国土空间专项规划》的编制工作。

### 第 3 条 规划期限

规划基期为 2024 年，规划期限为 2025 至 2035 年，其中规划近期至 2030 年；远期至 2035 年。

### 第 4 条 规划范围

规划范围为滑县行政管辖范围，包括 3 个街道、10 个镇、4 个乡，总面积约 1780.94 平方公里；重点区域为滑县中心城区，与《滑县国土空间总体规划（2021-2035 年）》的中心城区范围一致，包括道口镇街道、城关街道、锦和街道、小铺镇、枣村乡等部分区域。空间范围东至东环路、西至西湖湿地公园、北至滑浚站和河南滑县龙虎省级森林公园、南至滑县站和长虹大道，总面积 8314.49 公顷。

### 第 5 条 规划对象

本规划对象为《国土空间调查、规划、用途管制用地用海分类指南》（2023 年 11 月）确定的“仓储用地”，即物资存放及物流仓储和战略性物资储备库用地。

本规划的重点研究对象为社会公共物流设施、交通运输设施、货运通道等物流基础设施。物流园区、物流中心和配送中心等社会公共物流设施。

### 第 6 条 规划原则

科学规划，合理布局。根据滑县产业结构、产业基础、

产业布局，立足地方经济社会发展水平和实际物流需求，依托交通区位优势，整合物流设施项目土地资源，科学规划、合理布局物流设施用地，优化滑县物流产业发展空间格局。

存量挖潜，增量拓展。鼓励促进物流设施系统整合，不断挖掘现有建设用地潜力，提高现有用地利用强度和效率。强化控制引导，探索改革完善物流设施用地政策，增加物流产业空间布局的有效供给和物流项目用地的投入。

规模适度，集聚集约。加强物流业用地的综合平衡，统筹管理、按需供应。以集聚开发为重点，发挥物流要素集聚效应，提高物流设施项目对周边地区的辐射带动能力。

市场调节，政府指导。充分发挥市场配置物流项目用地的重要作用，提高资源配置和国土空间开发效率。发挥政府在国土空间开发利用与保护的作用，强化国土空间用途监管。

## 第二章 发展基础

### 第一节 现状概况

#### 第 7 条 区域发展概况

滑县位于河南省东北部，地处安阳市、濮阳市、新乡市、鹤壁市四市交界处，区位优势明显，境内济郑高铁、滑县专用铁路建成通车，大广高速、濮卫高速、菏宝高速贯穿全境，站口环绕县城，随着安罗高速加快推进，形成连接区域的“两横两纵”高速公路网络，跨入高铁高速联运新时代的滑县成功融入郑州半个小时经济圈。

滑县辖 3 个街道、16 个镇、14 个乡和 744 个行政村，截止 2024 年末，全县户籍人口 151.30 万人，总户数 47.32 万户，全县常住人口 144.32 万人，城镇人口 47.29 万人，城镇化率 41.18%。

综合实力稳步增强。2024 年全县生产总值达到 466.65 亿元，比上年增长 7.0%；人均地区生产总值达到 40755.46 元；城镇和农村居民人均可支配收入分别达到 35148.31 元和 18669.75 元，年均增长分别为 5.4%和 6.6%。

滑县是农业大县，耕地面积广阔，常年粮食种植面积大，粮食产量高，是全国粮食生产先进县、优质小麦生产基地县和河南省畜牧业生产重点县。2024 年滑县全年粮食总产量 168.94 万吨，粮食总播种面积为 311.43 万亩。

## 第 8 条 物流业发展情况

物流产业规模快速增长。近年来，交通运输、仓储和邮政业增加值逐年增加，2024 年交通运输、仓储和邮政业增加值 12.34 亿元，比上年增长 1.8%。随着农村公路的持续建设和滑县专用铁路的开通，客运量、客运周转量、货运量、货运周转量和邮政业务总量也呈现逐年递增趋势。

市场主体数量快速增长。截至 2024 年，滑县有 6 家分拣中心、35 个分支机构和 176 个营业网点。交通运输、仓储和邮政业规模以上企业 12 家，占安阳市规模以上企业总量的 11%。交通运输、仓储和邮政业规模以上服务业企业营业收入在安阳市各区、县处于中等水平。

现代流通体系日益完善。滑县围绕建立安阳适应信息技术发展的新趋势，以市场为导向，依托区位优势、物产资源和大力创建区域性中等城市等优势，大力发展商贸物流产业，初步形成以中心城区和产业集聚区为龙头、以各乡镇驻地、街道办事处驻地、传统大型集贸市场为支点，形成粮食、油气、建材、煤炭、食品等多个区域性物流中心，成为豫北地区集聚辐射功能不断增强的物流、人流和信息流汇聚地。

冷链物流发展迅速。目前滑县已建成多个具有一定规模的冷链物流项目，包括主要滑县永达食品公司、滑县鑫兴实业有限公司等企业配套冷链项目，以及慈周寨镇、高平镇等分散布局的农副产品冷库。

电商物流爆发式增长。凭借国家级电子商务进农村综合



示范县项目，滑县着力构建县乡村三级商业体系，推动传统商贸、电子商务和物流业融合发展。2023 年全县产品网络零售额 26.6 亿元，淘宝镇 4 个，淘宝村 8 个，数量位居豫北地区第一位。

行业融合助力发展。依托农特产品资源优势，滑县打造“滑州优农”县域公共品牌，推动快递物流企业构建农产品销售网络，服务产地直销、订单生产等现代农业生产模式，打通农产品外销渠道。支持本土商贸企业安阳市圣五实业有限公司和滑县白师傅实业有限公司两家龙头企业建设共配中心，对乡镇店和社区店实行统一配货、统一配送、统一收银，提升了连锁企业的送货效率。

#### 第 9 条 物流仓储用地现状

根据滑县 2024 年国土变更调查数据统计，全县物流仓储用地规模 231.12 公顷，占全县建设用地总规模 0.74%。中心城区内物流仓储用地 36.76 公顷，占全县物流仓储用地 15.90%。

根据 2019 年-2024 年国土变更调查数据统计，滑县物流仓储用地规模总体呈上升趋势，2024 年滑县物流仓储用地规模 231.12 公顷，较 2019 年增加 28.17 公顷；中心城区物流仓储用地呈现逐年增加的趋势，由 2019 年的 31.50 公顷增加到 2024 年的 36.76 公顷，增加了 5.26 公顷。新增物流仓储用地主要分布在中心城区周边和乡镇，近两年慈周寨镇、高平镇和万古镇新增较多。

现状物流仓储用地集中在中心城区边缘和滑县南站。锦和街道、牛屯镇、城关街道物流仓储用地总量较大，分别为24.63公顷、20.96公顷、18.10公顷，分别占全县物流仓储用地的10.66%、9.07%、7.83%。各乡镇物流仓储用地规模差距较大，大寨镇、半坡店镇、枣村乡的物流用地最少，均不足4公顷。

## 第二节 存在问题

### 第 10 条 物流仓储用地规模小、布局分散

物流网点散乱不统一，缺乏高标准规划建设的大型物流园区，不利于公共性、集成性资源的整合，影响物流运作的效率和效益。全县物流仓储用地共计1635个地块，超过97%的物流仓储用地规模小于1公顷，物流仓储用地在县城近远郊、各方向均有分布；5公顷以上地块仅有2个，分别位于中心城区、牛屯镇；中心城区内物流仓储用地与其他用地交叉布局。县域内大部分物流设施没有明显的交通设施指向性，约57.10%的物流仓储用地与高速公路、铁路货运站等交通枢纽空间距离远，接驳线路缺失，导致多式联运效率低下。

### 第 11 条 物流仓储用地低效无序

现有物流仓储用地以村庄用地为主，主要为村民自用仓库，规模较小、闲置率较高，与周边地区的发展需求不匹配，土地资源未能统筹整合，尚未形成有效的拉动作用。部分物流仓储用地与生态保护红线、永久基本农田交叉重叠，项目

建设缺乏规划引导。

## 第 12 条 物流仓储与产业布局适配度不高

制造业物流设施功能不健全，开发区内缺乏公共物流设施，全县位于滑县先进制造业开发区和乡（镇）产业园区的物流仓储用地仅占总物流仓储用地总量的一成左右，其余物流仓储用地分散在各村庄建设用地内。商贸物流设施与商业网点、农业配套匹配度不高，乡镇集贸市场、农副产品急需配套建设物流仓储设施，推动物流业与制造业、商贸业、农牧业深度联动、融合发展。

## 第三节 形势要求

### 第 13 条 政策叠加为滑县区域物流枢纽建设提供有力支持和发展方向

国家、河南省、安阳市从体系构建、用地保障、交通运输、金融服务等方面接连出台了《自然资源部关于加强自然资源要素保障促进现代物流高质量发展的通知》（自然资发〔2024〕218号）、《河南省现代物流运行体系布局和建设实施方案》（豫发改服务业〔2019〕533号）、《河南省人民政府关于印发支持现代物流强省建设若干政策的通知》（豫政〔2022〕27号）、《河南省有效降低社会物流成本实施方案》（豫政〔2025〕6号）、《安阳市发展和改革委员会 安阳市交通运输局关于印发加快推进交通物流降本提质增效行动方案的通知》（安发改服务业〔2025〕117号）等

一系列支持政策，从制度侧搭起了滑县现代物流业高质量发展的“四梁八柱”。滑县作为河南省第二批区域物流枢纽（节点），要把握政策利好，突出自身优势，强化与区域物流枢纽联动，充分建设功能集聚、设施集约的物流节点。

#### 第 14 条 产业高质量发展对物流业提出融合发展新要求

物流是实体经济的有机组成部分，是降低制造企业物流成本水平、增强实体经济活力的必然选择。是深化供给侧结构性改革、增强经济发展的内生动力。滑县以农副产品深加工、智能装备制造、能源新材料三大主导产业，物流需求庞大，促进现代物流业与制造业深度融合成为制造业高质量集群化发展的重要支撑。充分发挥县域商业体系建设示范县引领带动作用，进一步推动供应链、物流配送、商品和服务下沉以及农产品上行，着力完善农村流通网络，不断加强县、乡、村三级物流体系建设，实现畅通城乡流通渠道、助力全面推进乡村振兴的目标。

## 第三章 发展定位与目标

### 第一节 发展定位

#### 第 15 条 指导思想

以习近平新时代中国特色社会主义思想为指导，全面贯彻党的二十大和二十届二中、三中全会精神，完整、准确、全面贯彻新发展理念，紧抓构建新发展格局战略机遇，坚持充分发挥物流对经济增长的拉动作用，坚持“一条主线”，加强与重大发展战略、产业升级、民生需求“三个对接”，推进优布局、强合作、促融合、提效率、增动能“五大任务”，加快推进“流量”变“留量”，强化体系构建、用地保障、交通运输三方面支撑，降低流通成本，提高流通效率，加快区域物流节点建设，推动形成现代流通体系新格局，服务滑县物流业高质量可持续发展。

#### 第 16 条 发展定位

按照大物流的发展思路，加快推动现代物流与现代农业、先进制造业和金融服务业等现代服务业融合协同发展，把滑县建设成豫北地区重要的现代物流分拨中心。

### 第二节 发展目标

#### 第 17 条 发展目标

到 2030 年，物流空间布局日趋合理，形成物流与产业

协同联动发展态势。加快冷链物流的发展，加快推动现代物流业与先进制造业、现代农业、电子商务进农村等联动发展，行政村寄递服务中心覆盖率和主要快递品牌进村率达到100%。引导小散乱物流节点退城入园，城市建设和物流建设用地矛盾得到缓解；制造业物流、商贸物流、冷链物流等专业物流节点基本实现均衡布局。

到2035年，物流业用地规模、用地结构和空间布局得到优化，用地节约集约水平显著提升，物流设施不断完善，服务能力明显提高，资源集聚和辐射带动作用进一步增强，实现物流业集中集聚发展。建设区域交通物流示范区，打造豫北区域物流、人流、信息流等现代发展要素聚集高地，成为豫北地区重要的现代物流分拨中心。

### 第三节 发展重点

#### 第18条 发展重点与市场需求

制造业物流。鼓励“产业集聚+物流园区”联动发展，推进产业链供应链协同创新，形成就近配套的完整产业生态，滑县先进制造业开发区范围内物流仓储用地优先用于园区内物流配套建设。各乡镇结合主导产业，加强与制造业生产厂商沟通对接，积极发展仓配一体化、订单配送等快递物流服务，重点推进高平镇齿科园区物流配送中心、滑县王庄镇路庄物流仓储项目建设，促进制造业物流降本增效。

商贸物流。鼓励商贸企业发展“前店后仓”“仓店一体”

等仓储展销模式，发展共同配送、即时配送、门店自提等模式，支持安阳古典家具小镇物流园等项目建设。进一步畅通“工业品下乡、农产品进城”双向通道，结合大寨镇、万古镇农贸批发市场、牛屯镇粮食贸易发展等建设配套物流设施，重点推进大寨镇农贸产品批发贸易市场、万古镇徐王营村商贸大棚、牛屯镇综合贸易仓储物流园区项目建设。以移动互联网、大数据、5G 物联网建设为支撑，搭建电商创业和电商孵化平台，推动农村电子商务发展，加快形成开放惠民、集约共享、安全高效、双向畅通的县、乡、村三级农村寄递物流体系，实现县级寄递公共配送中心、乡镇公共配送综合服务站、村级寄递物流综合服务站全覆盖，农产品、消费品城乡运输高效便捷，农村寄递物流供给能力和服务质量显著提高，便民惠民寄递服务全面覆盖，服务水平持续提升。

冷链物流。滑县发展冷链物流业有其特殊的优势和条件，拥有广阔的平原农区作为腹地，农副产品及屠宰加工业比较发达，对发展冷链物流有着很好的支撑基础。规划布局建设县域公共冷链物流设施，完善产地预冷、地头加工等物流功能，补齐“最初一公里”冷链物流设施短板。立足现有冷链物流业发展基础，重点发展以粮食、瓜果蔬菜及肉类产品为主的冷链物流业务，推进滑县焦虎肉类冷藏配送中心、慈周寨小番茄冷链物流仓储基地建设项目、滑县城南仓储物流中心项目，大力培育和引进大型冷链物流企业，逐步完善冷链物流产业链。

粮食物流。滑县发展粮食物流是保障粮食安全、促进农业产业升级、优化区域经济结构的重要举措。滑县有“豫北粮仓”之称，是中国小麦第一县、河南第一产粮大县，按照《滑县国土空间总体规划（2021-2035年）》提出的“国家级农业现代化示范区”的发展愿景，坚持以“粮头食尾”“农头工尾”为抓手，延伸粮食产业链、提升价值链、打造供应链，完善粮油食品冷链物流体系。充分利用铁路、公路等交通资源，构建高效、便捷的物流网络，降低运输成本，提高物流效率。

#### 第四节 货运需求预测

##### 第 19 条 货运总量预测

到 2030 年，滑县货运总量预计将达 4625 万吨，到 2035 年，货运总量达 5945 万吨。

##### 第 20 条 用地需求预测

到 2030 年，滑县物流仓储用地需求预测为 253.42 公顷，到 2035 年，滑县物流仓储用地需求预测为 391.81 公顷。



## 第四章 物流网络体系构建和建设要求

### 第一节 物流网络体系构建

#### 第 21 条 物流网络体系

着力构建高效畅通的“物流园区、分拨中心、公共配送中心、末端配送网点”四级物流配送网络体系。其中，物流园区作为区域物流枢纽节点；分拨中心、公共配送中心、末端配送网点作为城乡配送节点，城乡配送节点并非为严格的链条式关系。

### 第二节 物流网络节点建设要求

#### 第 22 条 物流园区

交通方式：物流园区交通连接方式宜具备多式联运条件，具备两种以上（含两种）运输方式，或者毗邻两条以上（含两条）高速公路、国道。

设施类型：货运服务型、生产服务型、商贸服务型、口岸服务型、综合服务型。

服务对象：服务城市外部为主，承担部分内外货物集散，服务城市生产或者生活功能。

建设标准：物流园区所配套的行政办公、生活服务设施用地面积，占园区总用地面积的比例，货运服务型、生产服务型和口岸服务型不应大于 10%，商贸服务型和综合服务型

不应大于 15%。专用物流中心的设施规划应满足特定货物运输、仓储、装卸等物流作业的需要，并符合国家相关法律法规及标准的规定。

### 第 23 条 分拨中心

设施等级：县级配送中心，部分位于物流园区之中，也可独立设置。

交通方式：城乡配送中心应具有便捷的公路运输条件，位于高速环线出入口、城市环线或者快速路周边，便捷进出城区；位于物流枢纽内的配送中心要便于利用多式联运优势。

设施类型：以运输集散功能主导、仓储服务功能为辅，农产品配送中心等可兼具一定商贸服务功能，城市配送中心兼具应急保障功能。具体包括县级快递电商、生鲜配送、冷链物流基地、粮食枢纽为主导，鼓励采用共同配送模式，企业共建共享共用；应急保供功能应包括应急物资存储、调拨、闭环接驳等功能。

服务对象：主要服务城乡居民、商业企业。

服务半径：城区 20 公里，覆盖所有建成区；乡村地区 30 公里，覆盖乡镇政府驻地。

### 第 24 条 公共配送中心

设施等级：乡镇（街道）级配送中心，以短距离、小批量、多批次的配送服务为主。

交通方式：宜选址在交通便利、人口和商业活动较为集中的区域，同时要便于中小型货车通达和停车装卸货物。

设施类型：主要包括乡镇综合服务站、冷链集配中心、乡镇粮库等，规划强调设施公共属性；乡镇综合服务站应具备服务当地快递电商及农产品等物流功能。

服务对象：服务城乡居民。

建设标准：在城市层面，依据《社区生活圈规划技术指南》（TD/T 1062-2021），结合“15分钟生活圈”设置快递营业网点，服务半径不宜大于1000米，宜与商业服务设施结合或邻近设置；在乡镇层面，鼓励“多站合一、一点多能、一网多用、资源共享”，依托乡镇农村客运站、邮政网点、电商服务站点和农资站等存量资源，改造、融合或建设一批乡镇综合服务站，每个乡镇不少于1处。

#### 第25条 末端配送网点

设施等级：面对居住小区或者行政村收取快件末端网点。

交通方式：城市选址小区人行出入口或者步行便利区域，农村地区位于乡村居民点相对集中，小汽车、电动车到达的区域。

设施类型：快递、电商、冷链、农副产品等末端取货点或存放处。

服务对象：服务居民生活。

建设标准：城市末端配送服务网点均为配套设施，原则上不独立占地布局，不新增物流用地。结合《城市居住区规划设计标准》（GB 50180-2018）、《住宅项目规范》（GB 55038-2025），在城市居住区街坊人流出入便捷地段设置智

能快件箱、智能信包箱以及其他可以接收邮件和快件的设施或场所，服务半径不超过 300 米，但该场所的设置不应影响居民对公共活动空间的正常使用。村庄末端配送服务网点依托村级超市、供销社、村邮站、村党群服务中心等场所建设，每个行政村原则上设立 1 个，服务点要达到“四固定”（固定的场所、人员、时间、投递频次）、“三有”（有快递标识、信息系统、货架）、“三不”（快件不着地、不抛件、不摆地摊）标准。

## 第五章 物流仓储设施布局规划

### 第一节 县域物流仓储设施空间布局指引

#### 第 26 条 区域物流枢纽节点布局规划

立足滑县位于豫北安濮鹤新四市中心地带区位优势，围绕循环产业、综合物流、电线电缆、农副产品深加工、制冷设备、现代家居、粮油机械、古典家具、齿科材料、卫材加工等特色产业，按照《滑县国土空间总体规划（2021-2035年）》规划用地布局要求，依托特色产业园区和综合交通枢纽，规划打造 3 大物流园区。

##### 1.滑县公铁智慧物流园

园区选址：位于滑县长虹大道南侧、省道 S223 以西、县道 X008 以东，规划用地面积 80.27 公顷。

建设内容：围绕城区东侧新石线滑县站至瓦日线胡庄站铁路支线（北延），打造多式联运智慧物流园，整合铁路干线、公路支线与末端配送网络，建设自动化立体仓、冷链温控中心及商品展销中心。拓展 B2B 直供电商、社区团购即时冷链配送模式，推动区域冷链物流成本降低。园区分为两期建设，一期为全国小麦第一县粮油仓储物流交易应急保障中心，规划用地面积 28.07 公顷，新建仓容 20 万吨的政策性平房仓库 20 栋、仓容 10 万吨政策性临时应急储备浅圆仓 10 栋、应急物资储备仓、政策性粮食轮换交易中心、其他辅助

生产设施。二期为数智化仓储物流中心，规划用地面积 21.47 公顷，依托现有铁路运力，建成大宗数智化物流仓储配送中心。致力于打造互联网、大宗物流、冷链物流、仓储物流、商品交易于一体的智慧化物流园区。

## 2.滑县现代化物流园

园区选址：规划在安罗高速段滑县东开放式服务区建设一个占地 14.93 公顷综合型物流园区。

建设内容：完善区域物流枢纽功能，全面提升物流枢纽综合支撑能力，促进商贸大宗物流提档升级，形成产业聚集。主要服务于全县及周边的粮食、化肥、煤、农资等大宗商品物流供应链和增值服务，同时兼顾于分销、零售、电商、快递、互联网+等相关经济行为的产、供、运、销。推动陆空联运、公铁联运，加快普及智能化、标准化现代运输模式，有效联通郑州、安阳、上海、广州、青岛等中心城市，打造以滑县为中心的区域枢纽经济。

## 3.牛屯镇综合贸易仓储物流园区

园区选址：位于牛屯镇南部后鸭固村，规划用地面积 26.67 公顷。

建设内容：以新菏铁路、菏宝高速、国省道等为依托，积极推进公铁联运，新修铁路专用线和货运车站，打造豫北地区粮食、钢铁、煤炭于一体的大型综合贸易仓储物流园区。

# 第 27 条 城乡配送节点布局规划

## 1.商贸物流节点

完善县、乡（镇）、村三级城乡物流配送节点，规划在县域布置1处县级商贸物流分拨中心、32处公共配送中心（其中中心城区12处、乡镇综合服务站20处）、末端配送网点（详见附表1）。

规划远期依托安罗高速滑县东开放式服务区，建设集信息指挥、快件分拨、配送安检、电商云仓储多功能于一体的县级物流分拨中心；规划近期可利用县汽车站新建仓库，引导急需解决用地的寄递企业入驻，远期作为中心城区公共配送中心使用。

中心城区按照《滑县国土空间总体规划（2021-2035年）》中15分钟社区生活圈划定范围和配置要求，主要结合生活圈中心、公交换乘中心、客运站等设置12处公共配送中心。完善乡（镇）节点布局，依托现有乡镇客运站，打造集公路养护、客运、货运、物流分拣配送、仓储等多功能为一体的综合性服务站。

建设村级农村物流服务站，加快推进“快递进村”工程，鼓励邮政快递企业由服务到村向驻村设点转型。鼓励邮政企业、菜鸟、京东、苏宁、“三通一达”等合理布局农村物流基础设施。

## 2.冷链物流节点

加快农产品仓储保鲜冷链物流设施建设，发展产地冷藏保鲜，推进产销冷链集配中心建设，打造高效衔接农产品产销的冷链物流通道网络。结合滑县“一区一园五基地”的现代

农业空间格局，建立“县级冷链物流基地-乡镇冷链集配中心-末端配送网点”的冷链物流网络，覆盖瓜菜、生猪、蛋鸡肉鸡、肉牛、肉羊等特色农产品加工、运输、储存等环节。

规划设置 1 处县级冷链物流基地，位于滑县公铁智慧物流园内（详见附表 2）。

开展“冷链下乡”，结合五大产业集群以及乡镇实际需求，建设 5 个乡镇标准化冷链集配中心，分别位于慈周寨镇、焦虎镇、万古镇、大寨镇、小铺镇，用于特色产业生产存储、中转冷藏保鲜。

聚焦农产品产地“最初一公里”冷链物流设施短板，结合实际需要在田间地头建设一批具备保鲜、预冷等功能的小型、移动式仓储设施。引导企业配备冷藏运输车辆及全程温度自动监测、记录、控制和数据传输系统，提升农产品冷链设施监管和信息化水平。推动建设城市智慧冷链物流系统，改造建设冷链自提柜、储藏柜等终端配送设施。

### 3.粮食物流节点

进一步完善粮食仓储设施布局，形成“县级粮食仓储物流枢纽-乡镇粮库-末端配送网点”粮食物流网络，建设高标准仓，鼓励分品种分等级分仓储存，推广应用绿色仓储和智能化技术，建成高效实用、智能绿色的现代化设施体系。

规划打造 1 个县级粮食仓储物流枢纽（详见附表 3），即全国小麦第一县粮油仓储物流交易应急保障中心，用地面积 28.07 公顷，规划接入铁路专用线，发展多式联运、多元



运输方式和绿色仓储物流；加强 27 个乡镇粮库建设，其中异址重建库区 9 处、原址提升改造库区 7 处、现状保留库区 11 处。推动高标准粮食仓储物流的建设，推广应用先进散粮接发设施等物流新装备、新技术、新工艺，促进粮食仓库、运输工具和中转设施之间的有效衔接。带动粮食物流上下游设备及包装标准化水平提升，提高物流效率和管理水平。各村结合实际需求建设粮食收储仓。

## 第二节 中心城区物流仓储用地规划

### 第 28 条 中心城区物流仓储用地规划

综合考虑地块功能，部分物流功能用地纳入商业用地及工业用地，本规划重点对面向社会独立布置的物流仓储项目进行用地安排。

至 2035 年，中心城区规划物流仓储用地 76.64 公顷，其中规划保留物流仓储用地 10.00 公顷，包括中储粮仓库及部分村庄物流用地；规划调出 26.76 公顷，主要是零散分布的物流企业以及城镇开发边界和村庄建设边界之外的用地；规划新增物流仓储用地 66.64 公顷，主要是滑县公铁智慧物流园项目、滑县全国小麦第一县粮油仓储物流交易应急保障中心、滑县城南仓储物流中心项目等用地。各地块用途详见附表 4。

## 第三节 物流仓储用地管控

### 第 29 条 用地指标控制

城镇物流仓储用地容积率不宜小于 1.0，容积率上限、建筑高度上限应结合所在开发强度分区进行控制，物流仓储用地建筑系数不应低于 40%，绿地率不宜大于 20%。除位于特殊区域内或生产工艺、安全、消防等有特殊要求的项目外，开发区内物流仓储用地宜建设多层建筑用房。

乡村地区建设的物流仓储设施，其用地规划控制指标应符合以下规定。

专栏 1 乡村地区物流仓储设施建设用地规划控制指标表						
分级	用地规模 (公顷)	日流通量 (t/天)	单位用地指标 (m <sup>2</sup> /t)	容积率	建筑高度 (m)	绿地率 (%)
中型	4-6	1000-3000	28-35	≥ 1.0	≤ 12	≤ 20
小型	≤ 4	≤ 1000	41-50	≥ 0.5	≤ 12	≤ 20
注：1.如有特殊建筑要求的物流仓储设施可结合实际需求适当提高建筑高度，但建筑层数不宜超过 6 层、建筑高度不宜超过 24 米。 2.需要单独选址的易燃易爆类危险品仓储用地，建筑用地规模参考相关行业标准，容积率不应小于 0.5。 3.物流仓储建筑层高超过 8 米时，六层建筑面积加倍计算。						

第 30 条 邻近要求

物流仓储用地选址应满足地势、地下水位及地基承载力等地质要求，并应避免对住宅及其他易受影响的土地用途造成不良的环境影响（如产生噪音、异味和粉尘等）。

规划三类物流仓储用地与居民点以及重要公用设施应严格落实国家、河南省和安阳市相关安全、卫生等防护距离要求。

第 31 条 混合开发利用要求

物流仓储用地可进行土地混合开发利用。土地混合开发利用是指在国土空间规划确定的单一宗地上，以物流仓储用

地为主导用途，与服务于主导用途的科研、商务金融、行政办公及生活服务设施等辅助用途的混合开发利用，主导用途的计容建筑面积占宗地总计容建筑面积的比例应大于 50%。除按规定配套的行政办公及生活服务设施以外，其他辅助用途的计容建筑面积不超过宗地总计容建筑面积 15%的，按兼容用地管理；超过 15%的，按混合产业用地管理。

用地兼容性要求按照《用地兼容正负面清单》执行。一类工业用地可兼容一类物流仓储用地，二类工业用地可兼容一、二类物流仓储用地；三类物流仓储用地禁止与其他用地兼容。

混合产业用地按照《混合产业用地正负面清单》管理。鼓励工业、仓储、科研等功能互补的用地混合布局、融合发展。

专栏二 物流仓储用地兼容正负面清单				
地类	一类工业用地	二类工业用地	一类物流仓储用地	二类物流仓储用地
允许兼容	一类物流仓储用地	一、二类物流仓储用地	1.一类工业用地 2.商业用地：零售商业、餐饮、旅馆用地 3.商务金融用地 4.交通场站用地 5.公用设施用地（环卫用地除外）	1.二类工业用地 2.交通场站用地
禁止兼容	二、三类物流仓储用地	三类物流仓储用地	1.居住用地 2.公共管理与公共服务用地（机关团体、科研用地除外） 3.娱乐用地 4.二、三类工业用地 5.二、三类物流仓储用地	1.居住用地 2.三类工业用地 3.三类物流仓储用地 4.公共管理与公共服务用地 5.公用设施用地

专栏3 混合产业用地正负面清单				
主导用途		鼓励混合用途	允许混合用途	禁止混合用途
工业用地	一类工业用地	一类物流仓储用地、科研用地	商业用地、商务金融用地	涉及安全、保密、文物保护等相关用途，包括但不限于军事设施、宗教、文物古迹、储备库等用途。
	二类工业用地	二类物流仓储用地、科研用地	禁止混合	
	三类工业用地	禁止混合	禁止混合	
物流仓储用地	一类物流仓储用地	一类工业用地、科研用地	商业用地、商务金融用地	涉及安全、保密、文物保护等相关用途，包括但不限于军事设施、宗教、文物古迹、储备库等用途。
	二类物流仓储用地	二类工业用地、科研用地	禁止混合	
	三类物流仓储用地	禁止混合	禁止混合	

## 第六章 物流仓储配套设施规划

### 第一节 应急物流体系规划

#### 第 32 条 完善应急物资储备体系

规划 1 处常备救灾物资储备库及 4 处专项物资储备库。常备物资储备库位于滑县烈士陵园，中州大道滑台路西南；规划粮食应急储备库位于滑县长虹大道南侧、省道 S223 以西、县道 X008 以东；规划医疗物资储备库位于滑县医疗应急中心，位于道康路和文明大道交叉口；规划森林防火物资储备库位于滑县森林公园内；防洪物资储备库位于滑县水利局内，人民路和黄河路交叉口；规划 19 处乡镇级应急物资储备点或与其他民政设施合建；社区或村庄设置小型应急物资存放点，存放少量应急食品、饮用水、急救药品、手电筒等物资，满足初期应急需求。

#### 第 33 条 提升应急物流组织水平

建立突发事件分级、分类应急物流预案和响应机制，推进建立铁路、公路综合交通紧急运输管理协调联动机制，常态化开展应急演练，打造协同衔接、快速通达的综合交通紧急运输网络。建立以企业为主体的应急物流队伍，健全物流企业“平急转换”机制。支持建设应急物流大数据平台，完善应急物流“绿色”通道管理制度。推动铁路快运、公路转运等方式多元替代，强化干线、支线、末端应急物流组织衔

接，提高应急物资接取送达效率。加快补齐特定领域应急物流基础设施短板，提高应急物流保障能力。

## 第二节 货运通道规划

### 第 34 条 优化货运结构

优化交通运输资源配置，发挥综合运输整体优势和组合效率，进一步发挥铁路运输优势，推进货物运输公转铁，通过优化运力结构，推动综合运输结构性节能减排。推进新石线滑县站至瓦日线胡庄站支线（北延）建设，依托现有公铁专用线，打通公铁多式联运。加快推进滑县通用机场建设，满足区域通用航空运输服务需求。

### 第 35 条 优化货运通道布局

在现状滑县专用铁路基础上，推进新石线滑县站至瓦日线胡庄站铁路支线（北延）建设，与安罗高速共用交通走廊。积极融入晋豫鲁国家铁路货运通道，保障滑县与海运港的双通道联系。

规划形成“两横两纵”的高速公路货运通道。“两横”即境内已贯通运行的濮卫高速公路 S72 和荷宝高速公路 G3511，“两纵”即境内已贯通运行的大广高速公路 G45 和在建安罗高速公路 S25。同时，结合滑县货运禁行区范围，规划形成“两环五射”货运物流通道。贯通货运主廊道的物流运行。依托普通国省道及快速路，构建中心城区内部货运疏导网络，加强中心城区与重要物流节点之间的货物运输通达性，构建“一环

分流”货运网络，利用北环路、西环路、长虹大道、东环路组成的城市外环线，用于疏解过境交通、引导货运外绕，降低中心城区交通压力。

### 第 36 条 提升货运通道服务能力

依托滑县南站和滑县站建设 2 座服务大宗货物“公转铁”的货运枢纽。提升货运通道运输能力，基本形成高速铁路、高速公路“双高速”与普速铁路、普通国省干线“双干线”，共同构成多方式、大容量、快速化的复合型干线交通设施配置，提升运输通道对资源配置的系统效率和整体效益。优化通道运输方式和功能结构，在有条件、有需求的主干运输通道推行客货分线，分类完善主干运输通道货运功能，研究布局重载公路、重载车道，重点提升跨省运输通道及大宗货物运输通道通行能力。加快推进大宗货物中长距离运输“公转铁”，提高煤炭、木材等大宗货物绿色运输方式比例。

## 第三节 物流信息化建设

### 第 37 条 发展智慧物流

扩大智慧技术应用范围，完善县城内部各个环节，县、乡、村各个层级的智慧物流体系，推动运输合理化、仓储自动化、包装标准化、装卸机械化、加工配送一体化、信息管理网络化。

推进交通基础设施数字化转型升级，推进智慧公路、智慧园区建设和货运场站技改工程。支持物流园区和大型仓储

企业等积极应用 5G、物联网等技术，积极推进“AI+物流”场景化应用。积极发展机械化、智能化立体仓库，加快普及“信息系统+货架、托盘、叉车”的仓库基本技术配置，推动平层仓储设施向立体化网格结构升级。

鼓励货运车辆、站场设施加装智能设备，加快数字化终端设备的普及应用，推动物流信息采集标准化、处理电子化、交互自动化。

鼓励推广应用智能快（邮）件箱，开展智能快（邮）件箱进社区、进机关、进学校专项行动

#### 第 38 条 推动物流服务平台建设

基于物流大数据建设综合物流服务平台，融合公路、铁路、航空运输行业管理信息，整合物流园区、铁路专用线、物流企业等运输服务信息，建设多式联运信息公共服务平台。构建城市智慧冷链物流系统，加强物流信息服务平台与物流园区、城市配送、多式联运、危险品运输、冷链运输、跨境电子商务等信息平台及交通运输信息网络、邮政信息网络的互联互通。支持建设“互联网+”车货交易平台、网络货运平台。推广应用电子运单、电子仓单、电子面单等电子化单证，逐步推进“一单制”。



## 第七章 实施保障

### 第一节 重点建设项目

#### 第 39 条 重点建设项目

规划落实《安阳市“十四五”现代流通体系发展规划》、《滑县国土空间总体规划（2021-2035 年）》等相关规划重点任务安排，结合滑县发展和改革委员会、交通运输局、粮食局、商务局、自然资源局、开发区和各乡镇等部门建设计划，建立物流仓储重点建设项目库，共 20 个重点建设项目，其中近期建设项目 14 个，详见附件 5。

### 第二节 规划实施保障

#### 第 40 条 强化规划组织实施

进一步完善全县现代物流物流管理体制，滑县发展和改革委员会会同交通、商务、工信、邮政、自然资源、粮食、开发区等有关部门加强行业综合协调和宏观调控，协调解决规划实施中存在的问题，确保规划落地见效。

#### 第 41 条 加强规划传导衔接

本规划所确定的物流节点，其选址、建设规模、用地边界、控制指标等应在详细规划中予以落实，以指导具体项目的规划设计与实施。土地混合开发利用要综合考虑空间布局、产业融合、建筑兼容和交通环境等因素，符合安全、环境、

消防等要求，按照“用途相近、功能相容、互不干扰、设施共享”的原则，在国土空间详细规划中提出兼容用地和混合产业用地相关内容。

#### 第 42 条 加大规划实施监督力度

强化规划实施监督考评机制，开展物流仓储布局国土空间专项规划实施动态监测评估，广泛听取各部门、各机构、行业组织等对规划实施的意见建议，根据评估结果适时对规划进行修编调整。

### 第三节 政策支持保障

#### 第 43 条 加强物流用地支持

支持以长期租赁、先租后让、弹性年期出让等方式供应物流及相关配套设施用地，符合划拨用地目录的可采取划拨方式供地。在符合规划的前提下，允许物流仓储用地和一类工业用地合理转换。对企业利用原有土地进行物流基础设施改造升级的，按规定予以支持。对利用自有划拨土地自行改建为物流仓储用地的，在符合规划的前提下，经批准可采取协议方式有偿使用。

#### 第 44 条 加强财税扶持

贯彻落实国家和省物流行业税费优惠政策，加大物流领域收费行为监管力度。发挥各级财政专项资金作用，支持数字物流、冷链物流、供应链管理、共同配送、多式联运、应急物流、绿色物流等领域建设，优先支持列入物流仓储布局

国土空间专项规划的重大项目。

征求意见稿

# 附表

附表 1 滑县商贸配送中心分布一览表

序号	级别	名称	位置	备注
1	县级分拨中心	安罗高速滑县东开放式服务区	城关街道珠照村	远期
2	公共配送中心 (中心城区)	高铁片区公共配送中心	站前大道与人民路交叉口东北角	结合郑济高铁综合客运枢纽设置
3		人民北路片区公共配送中心	北环路与解放路交叉口西南角	结合社区生活圈中心商业用地设置
4		人民南路片区公共配送中心	解放路与欧阳路交叉口东南角	结合社区生活圈中心商业用地设置
5		大三片区公共配送中心	西堤路和英民路交叉口东南角	结合城西公交枢纽站设置
6		小铺片区公共配送中心	漓江路和辅路路交叉口西北角	结合小铺公交枢纽站设置
7		向阳片区公共配送中心	文明大道与通济路交叉口西南角	结合社区生活圈中心商业用地设置
8		滑台片区公共配送中心	文明大道与中州大道交叉口西南角	结合文明路汽车站设置
9		英民片区公共配送中心	滑台路与长江路交叉口西南角	结合城南公交综合车场设置
10		锦和片区公共配送中心	滑台路与珠江路交叉口西南角	结合城南公交枢纽站设置
11		欧阳片区公共配送中心	中州大道与滑兴路交叉口东南角	结合社区生活圈中心商业用地设置
12		车站片区公共配送中心	古城路与长江路交叉口西北角	结合滑县汽车站设置
13		滑东片区公共配送中心	锦华路与大云寺路交叉口东南角	结合城东公交枢纽站设置
14	公共配送中心 (乡镇)	留固镇综合服务站	222 省道、213 省道交汇处	利用客运站提升改造，不单独占地
15		八里营镇综合服务站	222 省道北侧	
16		王庄镇综合服务站	101 省道东侧	
17		小铺镇综合服务站	101 省道西侧	
18		枣村乡综合服务站	101 省道东侧	
19		瓦岗寨乡综合服务站	焦慈公路北侧	
20		大寨镇综合服务站	222 省道南侧	
21		高平镇综合服务站	高有大道	
22		焦虎镇综合服务站	焦虎乡南	
23		桑村乡综合服务站	桑村乡 207 省道北侧	

序号	级别	名称	位置	备注
24	公共配送中心 (乡镇)	万古镇综合服务站	万古镇北	利用客运站提升改造，不单独占地
25		上官镇综合服务站	上官村北路西	
26		四间房镇综合服务站	101 省道南侧	
27		白道口镇综合服务站	白道口西路东	
28		半坡店镇综合服务站	半坡店南路东	
29		老店镇综合服务站	老店北路东	结合邮政网点、电商服务站点、商业用地、现有物流设施设置
30		牛屯镇综合服务站	牛屯镇东大街	
31		赵营镇综合服务站	赵营镇	
32		老爷庙乡综合服务站	老爷庙乡	
33		慈周寨镇综合服务站	慈周寨镇	

附表 2 滑县冷链配送中心分布一览表

序号	级别	名称	位置	面积（公顷）	备注
1	县级冷链物流基地	县级冷链物流基地	滑县公铁智慧物流园		新建
2	乡镇冷链集配中心	慈周寨镇小番茄冷链物流仓储基地	慈周寨镇北李庄村	0.65	新建
3		滑县焦虎肉类冷藏配送中心	焦虎镇焦虎村	1.33	新建
4		万古镇现代化冷链物流园	万古镇	0.53	新建
5		滑县大寨镇农贸产品批发市场	大寨镇车站南侧	3.55	新建
6		滑县小铺镇冷链物流中心	小铺镇大武庄村	3.2	新建

附表 3 滑县粮食配送中心分布一览表

序号	级别	名称	位置	备注
1	县级粮食仓储物流枢纽	全国小麦第一县粮油仓储物流交易应急保障中心	城关街道	新建
2	乡镇粮库	滑县城关丰景粮油购销有限公司	城关街道	保留现状
3		滑县华裕粮油购销有限公司	城关街道	保留现状
4		滑县枣村丰荣粮油购销有限公司	枣村乡	异地重建
5		滑县丰立粮油购销有限公司	枣村乡	保留现状
6		滑县白道口镇丰硕粮油购销有限公司	白道口镇	保留现状
7		滑县四间房镇丰宇粮油购销有限公司	四间房镇	保留现状
8		滑县留固镇丰顺粮油购销有限公司	留固镇	异地重建
9		滑县八里营镇丰泰粮油购销有限公司	八里营镇	异地重建
10		滑县老爷庙乡丰驰粮油购销有限公司	老爷庙乡	异地重建
11		滑县万古镇丰祥粮油购销有限公司	万古镇	原址提升

序号	级别	名称	位置	备注
12	乡镇粮库	滑县上官镇丰尚粮油购销有限公司	上官镇	原址提升
13		滑县老店镇丰益粮油购销有限公司	老店镇	异址重建
14		滑县慈周寨镇丰安粮油购销有限公司	慈周寨镇	异址重建
15		滑县瓦岗乡丰冠粮油购销有限公司	瓦岗寨乡	原址提升
16		滑县王庄镇丰华粮油购销有限公司	王庄镇	原址提升
17		滑县小铺镇丰润粮油购销有限公司	小铺镇	保留现状
18		滑县牛屯镇丰兴粮油购销有限公司	牛屯镇	异址重建
19		滑县半坡店镇丰泽粮油购销有限公司	半坡店镇	原址提升
20		滑县高平镇丰瑞粮油购销有限公司	高平镇	异址重建
21		滑县道口镇丰旺粮油购销有限公司	道口镇	保留现状
22		滑县道口丰悦粮油购销有限公司	道口镇	保留现状
23		滑县大寨镇丰通粮油购销有限公司	大寨镇	保留现状
24		滑县赵营镇丰明粮油购销有限公司	赵营镇	原址提升
25		滑县焦虎镇丰惠粮油购销有限公司	焦虎镇	异址重建
26		滑县粮食储备库建设项目	焦虎镇	保留现状
27		滑县粮食局鸭固直属粮库	牛屯镇	原址提升
28		滑县桑村乡丰信粮油购销有限公司	桑村乡	保留现状

附表4 滑县中心城区物流仓储用地布局规划一览表

序号	名称	总体规划确定用地类型	本期规划确定用地类型	面积(公顷)	位置	备注
1	滑县城南仓储物流中心项目	留白用地	物流仓储用地	3.45	长虹大道与解放路交叉口东南角	城镇开发边界内
2	中储粮仓库	物流仓储用地	物流仓储用地	9.17	黄河路与政通大道交叉口东南角	
3	现状仓库	物流仓储用地	物流仓储用地	1.73	嵩山路与瑞昌路交叉口东北角	
4	规划预留物流用地	物流仓储用地	物流仓储用地	8.55	长虹大道与未来大道交叉口东北角	
5	规划预留物流用地	物流仓储用地	物流仓储用地	6.42	长虹大道与223省道交叉口西南角	
6	滑县公铁智慧物流园项目(二期)	物流仓储用地	物流仓储用地	23.12	滑县站东北角2个地块	

序号	名称	总体规划确定用地类型	本规划确定用地类型	面积(公顷)	位置	备注
7	滑县全国小麦第一县粮油仓储物流交易应急保障中心	水浇地、村道用地	物流仓储用地	23.10	滑县站南侧	有0.37公顷位于村庄建设边界内
8	村庄物流用地	物流仓储用地	物流仓储用地	0.08	小铺镇三家村	村庄建设边界内
9	村庄物流用地	物流仓储用地	物流仓储用地	0.07	城关镇大林头村	
10	村庄物流用地	物流仓储用地	物流仓储用地	0.14	城关镇大林头村	
11	村庄物流用地	物流仓储用地	物流仓储用地	0.07	城关镇北孔庄村	
12	村庄物流用地	物流仓储用地	物流仓储用地	0.07	城关镇西孔庄村	
13	村庄物流用地	物流仓储用地	物流仓储用地	0.12	城关镇西小庄村	
14	村庄物流用地	物流仓储用地	物流仓储用地	0.10	城关镇大吕庄村	
15	村庄物流用地	物流仓储用地	物流仓储用地	0.05	城关镇卢庄村	
16	村庄物流用地	物流仓储用地	物流仓储用地	0.03	锦和街道宣武村	
17	村庄物流用地	物流仓储用地	物流仓储用地	0.15	城关镇焦庄村	
18	村庄物流用地	物流仓储用地	物流仓储用地	0.02	锦和街道北董固村	
19	村庄物流用地	物流仓储用地	物流仓储用地	0.22	锦和街道寺庄村	
总计		-	-	76.64	-	-

附表 5 滑县物流仓储重点建设项目

单位：公顷

序号	项目名称	建设性质	建设期限	用地规模	建设位置	建设内容
1	滑县全国小麦第一县粮油仓储物流交易应急保障中心	新建	2025.03-2027.12	28.07	城关街道	该项目为滑县公铁智慧物流园一期项目,新建仓容 20 万吨的政策性平房仓库 20 栋、仓容 10 万吨政策性临时应急储备浅圆仓 10 栋、应急物资储备仓、政策性粮食轮换交易中心、其他辅助生产设施。

序号	项目名称	建设性质	建设期限	用地规模	建设位置	建设内容
2	全国小麦第一县粮食储备库和应急设施提升改造项目	新建	2025.03-2027.12	46.64	滑县	项目建设 16 个库区,包括异址重建库区 9 处,原址提升改造库区 7 处
3	滑县公铁智慧物流园项目(二期)	新建	2025.07-2027.12	21.47	城关街道	滑县公铁智慧物流园分二期建设。二期数智化仓储物流中心项目。依托现有铁路运力,建成大宗数智化物流仓储配送中心。
4	滑县现代化物流园项目	改建	2025-2030	14.93	城关街道	以安罗高速滑县东服务区为依托,建设滑县现代化物流园项目。整合全县 12 家物流快运企业、9 家快递企业,形成多个以粮食、油气、建材、煤炭、食品、家具等经营贸易的区域性物流中心。
5	物流基层网络建设项目	改建	2025-2027	1.1	滑县	利用县汽车站空地建设两座符合安全和消防要求的标准化厂房,建成后的平台将集客运接驳、货物分拣、货物集散以及邮件处理等功能于一体。16 处乡镇客运站进行提升改造,集公路养护、客运、货运、物流分拣配送、仓储等多功能为一体的综合性服务站。
6	滑县邮政快递物流园	新建	2025-2027	10.67	城关街道	安罗高速滑县东服务区为依托,打造县级商贸分拨中心
7	安阳古典家具小镇物流园项目	新建	2026-2035	2.04	半坡店镇	主要建设内容包括仓储用房 18800.00 平方米,物流配送中心 6500.00 平方米,产品交易区 8200.00 平方米,配套附属用房 9700.00 平方米,门卫 60.00 平方米,拟设置货车停车位 12 个,同时配套建设道路硬化、绿化、给排水、电力、消防等基础设施,购置环保设备及智慧消防设备,打造绿色、智能的现代化物流园。
8	滑县焦虎肉类冷藏配送中心	新建	2026-2035	1.33	焦虎镇焦西村	项目用地规模为 13281.54 平方米(约 20 亩),总建筑面积为 21000 平方米,主要建设内容包括展示中心及管理用房 3000 平方米,仓储配



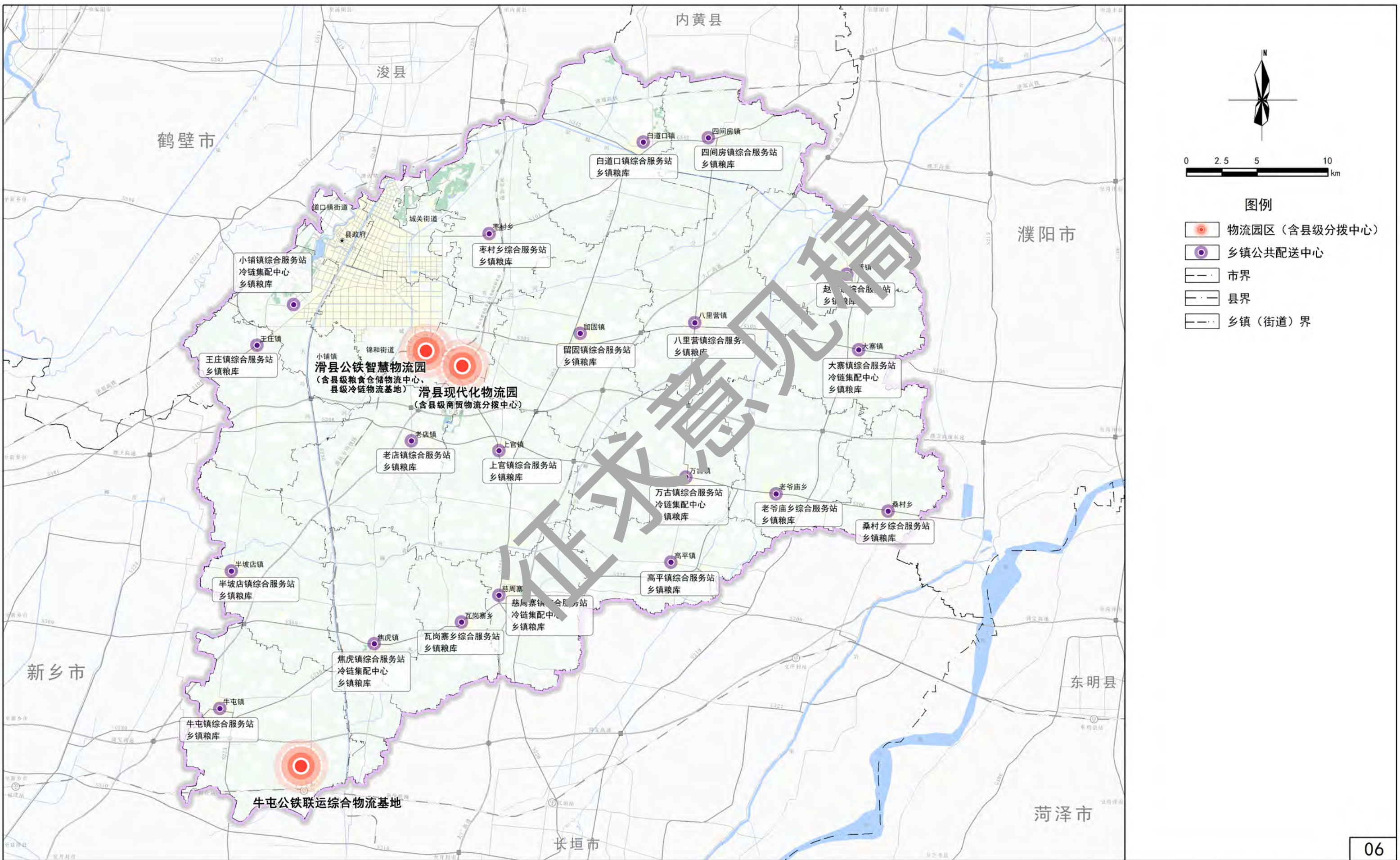
序号	项目名称	建设性质	建设期限	用地规模	建设位置	建设内容
8	滑县焦虎肉类冷藏配送中心	新建	2026-2035	1.33	焦虎镇焦西村	送区 3000 平方米，冷藏库 12000 平方米，冷冻库 3000 平方米，规划停车位 84 个，安装充电桩 15 个，购置变配电设备 1 套，监控设备 1 套等，配套给排水、电力、消防等公用工程。
9	焦虎镇电子商务仓储物流中心	新建	2026-2035	0.8	焦虎镇	建造电子商务仓储厂房及办公楼
10	滑县君发农业物流园区有限公司物流中转仓库项目	扩建	2025.06-2025.10	0.5	白道口镇	建设货物储存仓库一个，面积 3000 平方米，整体建筑为一层钢构，建设货物分拣配送仓库一个，面积 2000 平方米，整体建筑为一层钢构，建设面积共 5000 平方米。
11	小番茄冷链物流仓储基地建设项目	新建	2026.06-2026.12	0.65	慈周寨镇北李庄村	建设 5000 吨高标准气调冷藏库一座，建筑面积 3500 平方米；建设 200 平方米的现代分拣、包装、预冷处理车间；配备 5 辆专业冷藏运输车。
12	滑县大寨镇农贸产品批发贸易市场建设项目	新建	2025.12-2027.12	1.55	滑县大寨镇丰源南侧	主要建设农产品交易用房、蔬菜果品保鲜库、农产品仓储用房、配套用房、道路硬化、绿化及给排水、电力、通信等基础设施工程。
13	高平镇齿科园区物流配送中心	新建	2026-2035	1.24	高平镇	项目规划建设智能化仓储区，配备立体货架、智能分拣系统和先进的仓储管理软件，实现货物的高效存储与精准管理；打造标准化分拣作业区，配置高速分拣设备和专业的分拣流水线，确保货物分拣的准确性和时效性；项目还将搭建先进的物流信息管理平台，整合订单处理、运输调度、库存监控等功能，实现物流全流程的可视化、智能化管理。
14	安阳瑞峰大型综合性仓储中心	新建	2025.08-2026.02	0.15	上官镇上官村	本项目拟建设一个物流配送中心和乡镇快递物流站点，包括仓储、分拣、包装、装卸、运输、配送等设施。总建筑面积为 1500 平方米，其中包括仓储中心面积 1000 平方米，办公面积 500 平方米。

序号	项目名称	建设性质	建设期限	用地规模	建设位置	建设内容
15	万古镇现代化冷链物流园	新建	2026-2035	0.53	万古镇	园区内规划食品加工区、分拣包装中心、冷链车队调度中心，实现“仓储+加工+配送”全链条协同。
16	河南省滑县万古镇贺巧玲物流仓储项目	新建	2025.08-2026.04	0.54	万古镇新庄村	项目计划建设，具体功能分区，基础生产包装车间，货物存储区、冷链仓储区、分拣配送区、办公服务区等。
17	徐王营村商贸大棚项目	新建	2025.8-2025.9	0.1	万古镇徐王营村	钢结构大棚
18	滑县王庄镇路庄村物流仓储项目	新建	2026-2035	4	王庄镇路庄村	总建筑面积 30000.00 平方米，主要建设内容包括仓储用房 20000.00 平方米，物流配送中心 10000.00 平方米，农产品交易区 10000.00 平方米，配套附属用房 10000.00 平方米，门卫 70.00 平方米，拟设置货车停车位 100 个。同时配套建设道路硬化、绿化、给排水、电力、消防等基础设施，购置环保设备及智慧消防设备，打造绿色、智能的现代化物流园。
19	滑县城南仓储物流中心项目	新建	2026.12-2027.12	3.2	小铺镇大武庄村	功能区：高标准仓库（常温/冷链）30000 m²、分拣中心 5000 m²、流通加工区 2000 m²、综合办公楼 1500 m²。配套：智能物流系统、装卸平台、冷链设备、新能源充电桩、停车场、安防及环保设施。
20	牛屯镇综合贸易仓储物流园区	新建	2025.03-2027.03	26.67	牛屯镇后鸭固村	新修铁路专用线 1.5 公里，货运车站 2 万平方米，货运厂房 2.5 万平方米，新建办公楼及宿舍 2000 平方米，包括物流园区使用的相关设备。打造豫北地区粮食、钢铁、煤炭于一体的大型综合贸易仓储物流园区。



# 滑县物流仓储布局国土空间专项规划（2025-2035年）

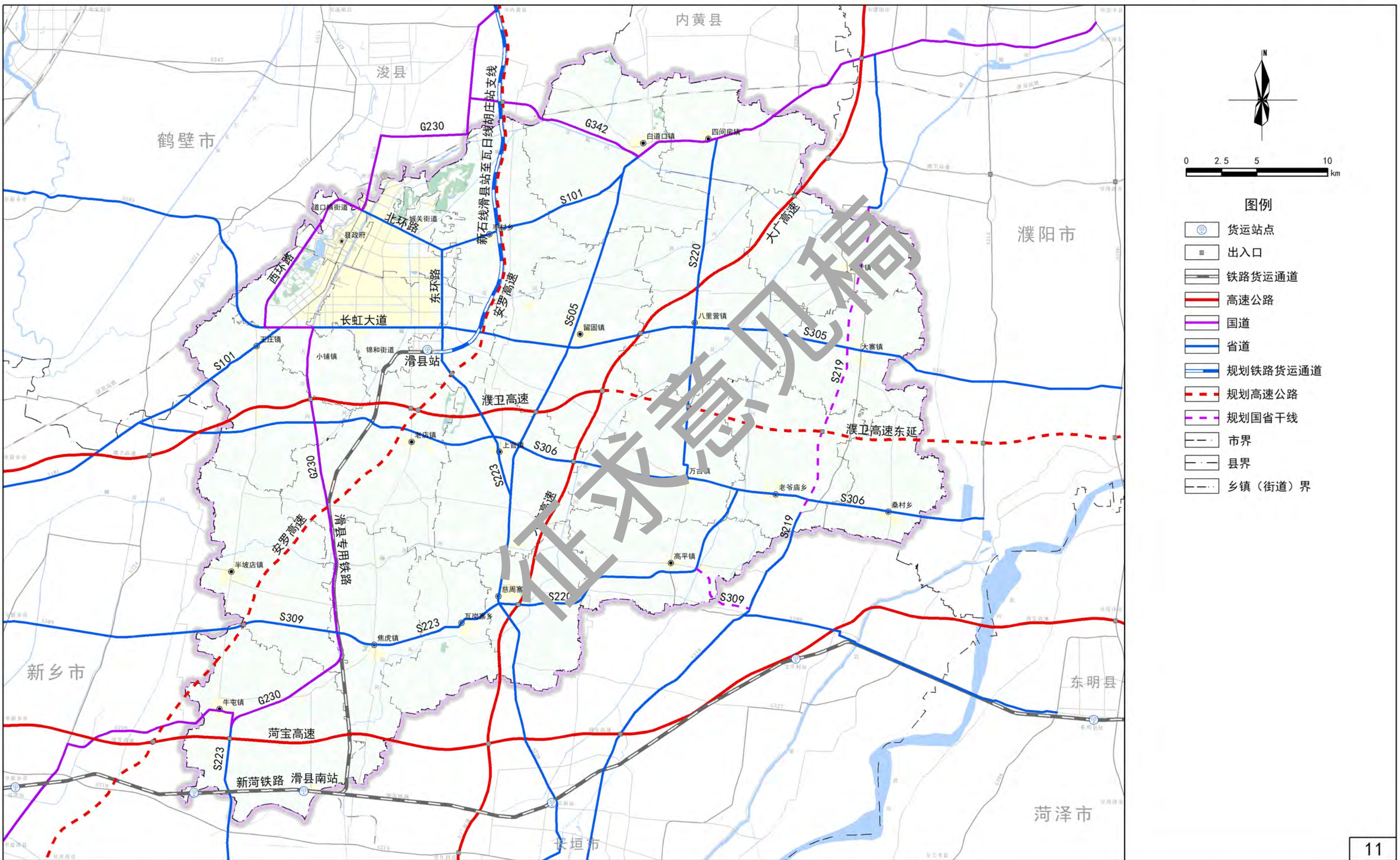
县域物流网络体系规划图





# 滑县物流仓储布局国土空间专项规划（2025-2035年）

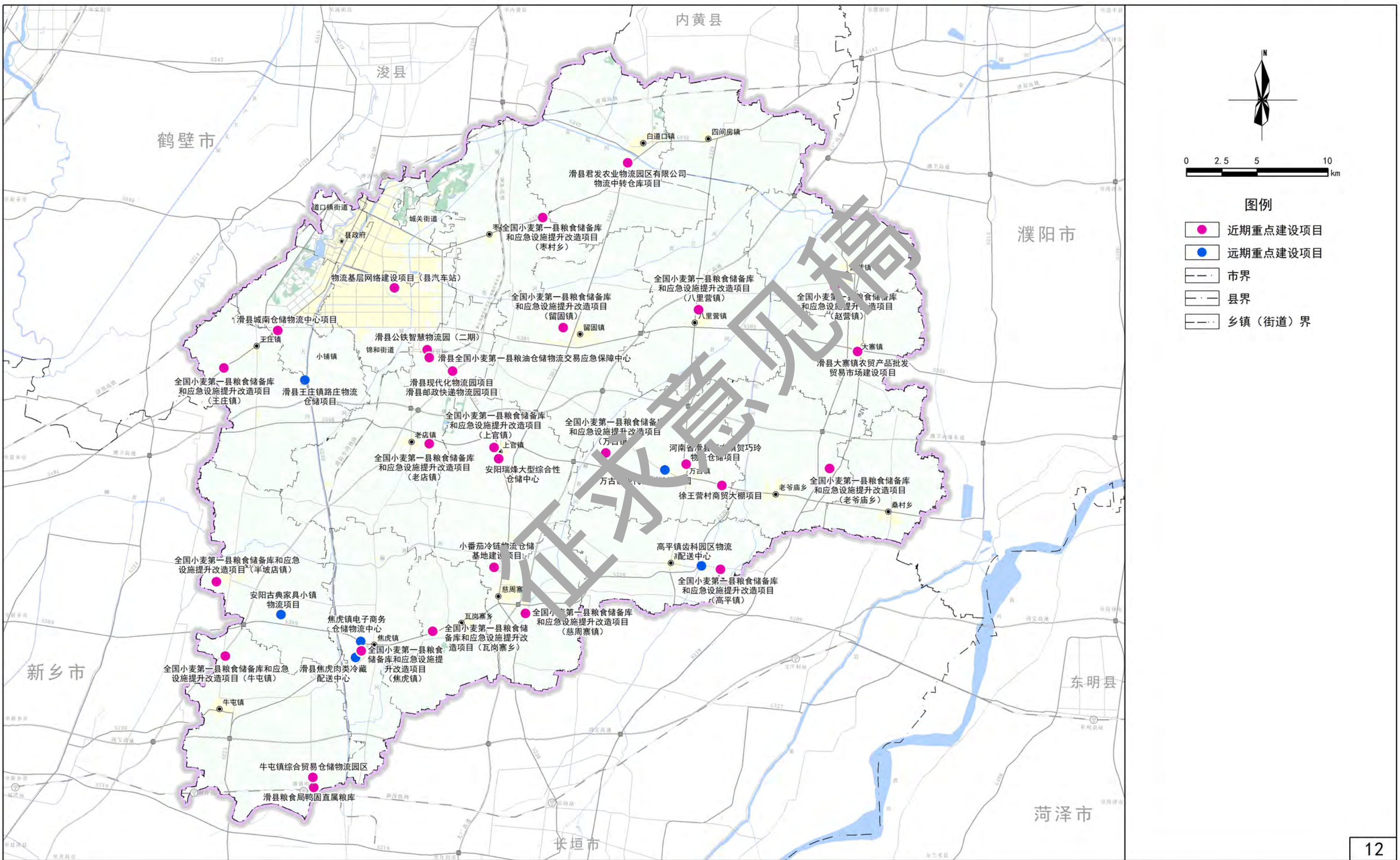
县域主要货运通道规划图





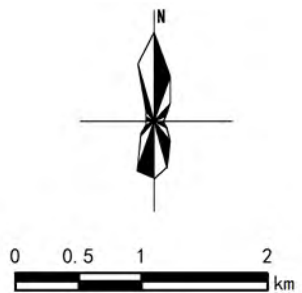
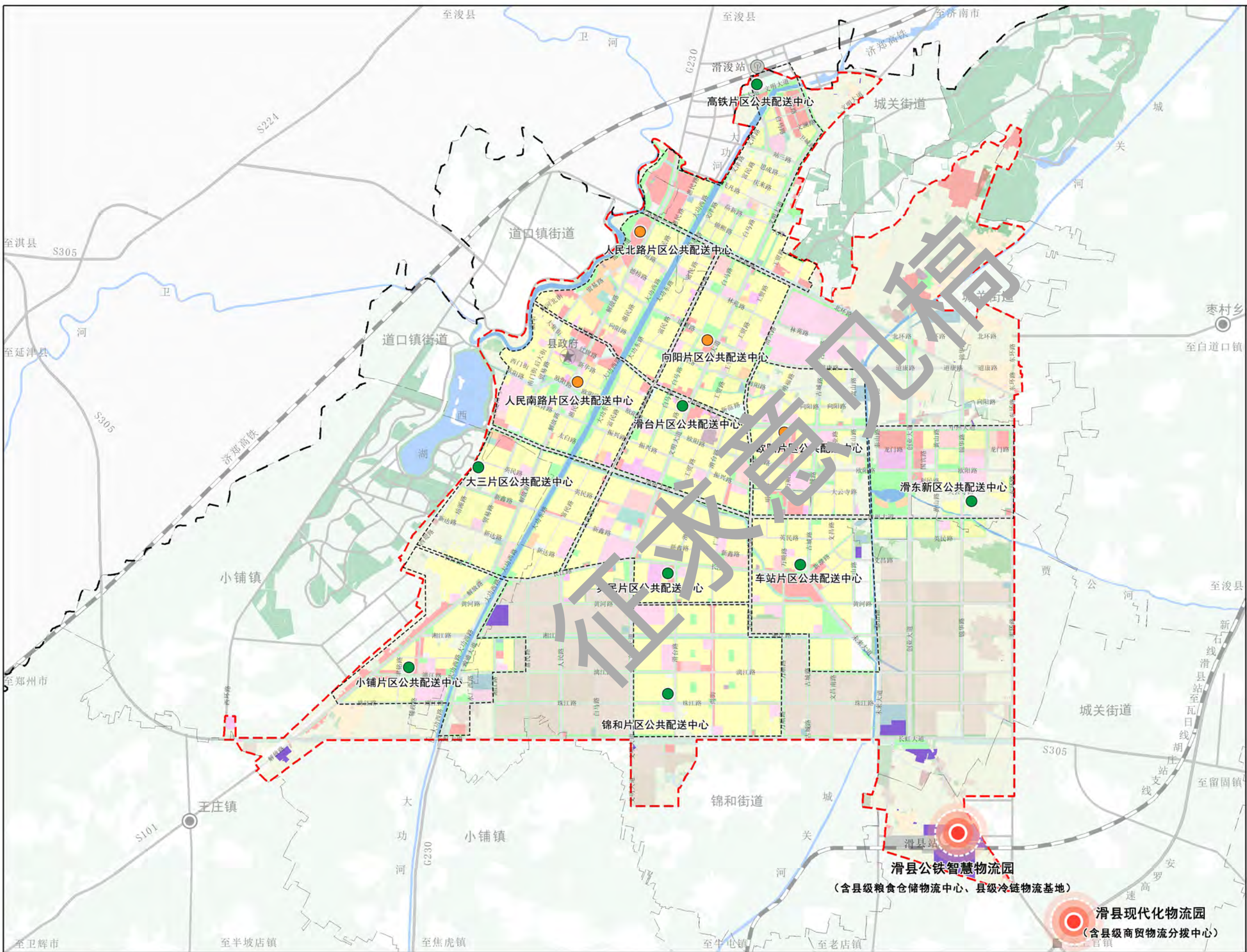
# 滑县物流仓储布局国土空间专项规划（2025-2035年）

## 县域重点建设项目图





中心城区物流网络体系规划图



- 图例
- 物流园区（含分拨中心）
  - 公共配送中心（结合交通场站）
  - 公共配送中心（结合商业用地）
  - 十五分钟生活圈
  - 物流仓储用地
  - 市界
  - 县界
  - 乡镇（街道）界
  - 中心城区范围



# 滑县物流仓储布局国土空间专项规划（2025-2035年）

中心城区物流仓储用地规划图

